



TOME II

L'HOMME IDEAL

INTRODUCTION

au projectif Philandros®

L'INTRODUCTION GÉNÉRALE à propos du *PROJECTIF Philogyne®* est valable pour le *PROJECTIF Philandros®*.

Le lecteur, et plus particulièrement le profane, s'y reportera pour plus de détails à propos :

Du RATIONNEL ET DE IRRATIONNEL et de l'avidité, soeur de la peur, qui se livrent un jeu cruel dans les rapports humains.

De LA METHODE ORIGINALE qui a motivé la création d'un jeu de PROJECTIFS.

Du LANGAGE DES SYMBOLES utilisé, en s'appuyant sur les grandes traditions

Du JEU ET DU CONTE À LA BASE DE LA CONNAISSANCE, du MOI et du SOI.

*Du MÉCANISME DE PROJECTION PSYCHOLOGIQUE : **essentiel** !*

D'UNE ATTITUDE D'ESPRIT pour suivre le fil d'Ariane impose.

Il en est de même pour les autres parties communes :

Chapitre I - L'ARCHITECTURE FONDAMENTALE ;

Chapitre III - L'UTILISATION DES PROJECTIF ;

Orientation bibliographique.

Cependant il convient de préciser un point essentiel concernant l'analyse de l'ANIMUS, c'est à dire de la partie inconsciente chez la femme.

Alors que les images-symboles des types d'anima sont surtout le travail d'analyse et de sélection réalisé par des hommes, pour la raison évidente que l'homme *vibre plus en phase* avec son propre inconscient et est à même de mieux le comprendre, **ces images-symboles des types d'animus ont été analysées et sélectionnées par des femmes.**

Une illustration des distorsions qu'un homme peut introduire dans sa vision des symboles de l'animus de la femme, par exemple, est le film de Federico Fellini : *JULIETTE DES ESPRITS*, qui est censé être le pendant de *8 ½*, mettant en scène les fantasmes masculins et l'anima. Une femme bien au fait de la psychanalyse et des symboles voit à l'évidence que *Juliette des esprits* n'est pas le reflet de son inconscient féminin !...

La verbalisation descriptive de ces animus, par des femmes, est en cours de rédaction... Néanmoins il a semblé utile pour un panorama complet de l'ANIMA-ANIMUS, de donner déjà les NOMS et les caractéristiques de ces animus, ainsi qu'une illustration. Cette typologie peut déjà être utilisée de manière pratique, en l'état.

*

* *

* * *

CHAPITRE IV

LE SYMBOLISME DES FIGURES d'ANIMUS¹

Contenu du Tome II - Chapitre IV

41. Grille dichotomique des animus

TABLEAU PRINCIPAL DES ANIMUS

42. Symbolisme des types

A - DESCRIPTIF DES 28 TYPES MINEURS

(illustrant un aspect particulier)

43. Symbolisme des archétypes

B – DESCRIPTIF DES 7 TYPES MAJEURS

(Illustrant plusieurs aspects)

44. Correspondances *en spirale* des images-symboles
et Autres Tableaux :

**MOTS-CLÉS DE LA COMMUNICATION
CARACTÉRISTIQUES DES ANIMUS**

41. Grille dichotomique des animus

Chaque type masculin est défini par :

¹ Rappel des définitions des termes utilisés : Une *image* (ou *carte*, ou *image-test*, ou *planche*, ou *planche-test*, ou *figure*) est une photo de la figure d'une personne, connue ou non, (plus ou moins en gros plan ou en pied), symbolisant un type ou un archétype humain. Une image **mentale** est la représentation mentale imaginaire d'une personne, d'une chose, etc. ou d'un symbole. Un **type** (latin *typus*, modèle, symbole, ; gr. *Tupos* "empreinte, marque,..."). Personnification réunissant les principaux éléments d'un type abstrait, pouvant servir de modèle (positif ; ou négatif) et permettant une classification ou typologie. Un **archétype** est un type primitif ou original, un prototype, pouvant servir de modèle des modèles. Une image projective ou **projectif** (néologisme) est une image visuelle (physique ou virtuelle) servant de support à une **projection psychologique**, soit attractive, soit répulsive. On parle alors d'**identification** et de **rejet**. La **désidentification** est plutôt le résultat d'une prise de conscience de l'un ou l'autre phénomène affectif illusoire et de son dépassement.

- 1 - Un **nom** (ex. Père model).
 2 - Un **archétype** mythologique, un dieu.
 APOLLON - Le Chevalier
 OURANOS - Le Guide
 HEPHAISTOS - L'Époux
 MARS – L'Amant
 MERCURE – Le Garçon
 ZEUS - Le Père

3 - "L'âge **psychologique**" de l'ARCHÉTYPE : Le *physique* ADAM [P], IE plus *sentimentale* OSIRIS [S] ou IE récent et plus *mental* JOSEPH [M]. Ces âges sont du domaine de l'archétype et n'ont rien à voir avec l'âge civil².

Chacun de ces "ages psychologiques", sont diffractés pour chaque TYPE selon **une polarisation de la conscience** plutôt *matérielle, charnelle ou énergétique* [P] , ou plutôt *émotionnelle, "astrale", sentimentale* [S], ou plutôt *intellectuelle, mentale, rationnelle* [M].

Ce point est très important pour bien saisir ce qui meut les individus. Il est évident que personne n'est en permanence dans un seul de ces "ages" ou polarisation. Mais il existe des tendances plus résistantes que d'autres. La tradition dit que l'humanité est actuellement à son stade émotionnel, centrée dans son plexus, plus que maîtrisant ses pulsion par une mental stable.

4 - Une **illustration** donnée en simple exemple, choisie dans l'imaginaire visuel collectif et contemporain, sélectionne une attitude, un angle photographique, un détail d'une image d'homme.

5- Des CARACTÉRISTIQUES et traits de caractère, **qualités ou défauts**. La liste est ouverte est peut être complétée par l'utilisateur. Cette liste de caractéristiques est reprise dans un tableau pour faciliter l'utilisation de la batterie d'images.

Un seul **MOT-CLÉ DE COMMUNICATION** *proposé* ³, caractérisant la manière avec laquelle le type communique plus aisément, complètent cette dichotomie. Le mot-clé de communication est particulièrement utile pour dresser le PORTRAIT ROBOT D'UNE COMMUNICATION, comme nous le verrons dans le chapitre III. Cette liste de mot-clé de communication est également reprise dans un tableau pour faciliter l'utilisation de la batterie d'images. Ces mots-clé de communication figure en dessous des noms des types et archétypes dans la grille dichotomique suivante.

6 - Un numéro, permettant de se référer à la description du Type d'homme (1 à 36). Les nombres pairs correspondent à des types "problématiques" ; les impairs à des types en harmonie.

ATTENTION

En aucun cas les personnalités vivantes figurant sur les photos ne doivent être considérées comme un type d'animus. Ces hommes, ces femmes sont en eux-mêmes bien plus riches que cette réduction symbolique. C'est leur rôle ou la manière dont ils sont photographiés, le choix du cadrage, etc... qui tente d'illustrer un type ou un archétype féminin ou masculin.

*Un personnalité est en fait la **totalité** des 36 images-symboles d'animus... plus la totalité des 36 images-symboles d'anima. Plus ou moins latentes ou extériorisées!*

(Se reporter dans le projectif Philogyne à l'exemple partir d'un même visage).

² Les symboles "noirs" correspondant de ces "âges" sont : PROMETHÉ-Joseph ; MINOTAURE-Osiris ; NARCISSE-Adam


³ L'utilisateur pourra trouver, par analogie, un mot-clé proche ou d'une autre coloration qui lui convient mieux. Mais attention aux contre sens !...

Un *PORTRAIT COMPOSÉ* est parfois donné à titre d'exemple. Il résulte de l'association de plusieurs types, afin d'éviter en particulier la prolifération d'images illustrant des sous-types. Mais ce sujet est assez compliqué et ne figure ici que pour les chercheurs.

Nous rencontrerons, selon les niveaux les différentes sortes "d'amour" qui sont toujours plus ou moins teintés d'égoïsme : *l'amour-appétit, l'amour charnel, l'amour-tendresse, l'amour adorant, l'amour-attention , l'amour bienveillant.*

Ces éléments sont résumés dans le TABLEAU DES 36 ASPECTS DE L'ANIMUS ci-après. (se reporter au Projectif Philogyne® pour les aspects de l'anima).

Typologie PROJECTIF Philandros®

	35 ANDROGYNE Libre, Lumineuse	
33 HOMME IDÉAL Performante		34 GARDIEN DE L' HOMME IDÉAL Séparative
31 CHEVALIER Servant Courtoise	APOLLON	32 CHEVALIER NOIR Culpabilisant
29 GUIDE Philosophique	OURANOS	30 GUIDE NOIR Menaçant
27 PRINCE CHARMANT Sensée		28 GARDIEN du PRINCE CHARMANT Vampirisante / refoulée
25 ÉPOUX Parfait Valorisante	HEPHAISTOS	26 ÉPOUX Indisponible Intolérante
23 ÉPOUX Aimant Douce		24 ÉPOUX Indifférent Indifférente
21 ÉPOUX Fidèle Fiable		22 ÉPOUX Violent Dévalorisant
19 AMANT Brillant Brillante	MARS	20 AMANT Don Juan Machivélique
17 AMANT Passionné Passionnée		18 AMANT Ténébreux Ténébreuse
15 AMANT Viril Virile		16 AMANT Brut Frustré
13 ADAM IDÉAL Forte		14 GARDIEN DE L'ADAM IDÉAL Anarchique / cristallisée
11 GARÇON Étudiant Amicale	MERCURE	12 GARÇON Provocateur Provocatrice
9 GARÇON Tendre Pudique		10 GARÇON Narcisse Narcissique
7 GARÇON Innocent Potentielle		8 GARÇON Pervers Pervertie
5 PÈRE Modèle Modélisante	ZEUS	6 PÈRE Écrasant Cassante
3 PÈRE Tranquille Sage		4 PÈRE Défaillant Fuyante
1 PÈRE Géniteur Puissante		2 PÈRE Fouettard Brutale
http://projectif.site.voila.fr/	36 HOMME	GRILLE DES ANIMUS ET MOT-CLÉ DE COMMUNICATION Copyright Richard Andre 2006

Chapitre IV - LE SYMBOLISME DES FIGURES D'ANIMUS

42. Symbolisme des types d'animus

Le descriptif des animus pourra sembler, de prime abord, fastidieux au lecteur. Mais en lisant une première fois cette typologie et en *jouant* avec les images, même sans les connaître parfaitement, il verra qu'elles lui *parlent* !...

A - DESCRIPTIF DES 28 TYPES MINEURS (illustrant un aspect particulier)

Ces 28 image-symbole illustrent chacune un seul aspect de L'Homme et peuvent correspondre à des hommes réels seulement dans l'un ou l'autre de leur attitude ou de leur comportement.

Ils se subdivisent en 6 groupes

- les PERES,
- les GARÇONS,
- les AMANTS,
- les EPOUX,
- les "HOMMES IDEAUX" : GUIDE et CHEVALIERS.

Chaque image-symbole, en plus du nom qui lui est attribué, possède des VARIANTES. Ces autres dénominations sont énumérées au § "SYNONYMES", de manière non exhaustive et sans détailler les éventuelles différences pouvant caractériser ces sous-aspects.

Le descriptif des animus peut dériver de celui des anima. Mais dans un premier temps, il est apparu préférable d'alléger le texte et de ne faire figurer que les mots-clés permettant une utilisation pratique. Dans une version ultérieure éventuelle il sera possible d'apporter des descriptifs avec les expressions féminines.

ATTENTION ! : Les types ne correspondent pas à des âges réels ! Mais à une polarisation de la conscience.

"MOSAÏQUES DES TYPES" ⁴

Afin d'avoir une vision d'ensemble des trois "âges" de l'anima, positifs d'un côté, et négatifs de l'autre, les "mosaïques" ci-après ont été créées à partir d'exemples de types pris dans l'univers visuel, particulièrement cinématographique. Chaque vignette peut illustrer le descriptif qui suit, mais n'est pas en soi le type parfait.

Lorsqu'on fait référence à un type d'anima (ou d'animus) il faut penser qu'il se relie à une mosaïque d'autres types, avec sa dualité positive-négative et, en toile de fond, un archétype.

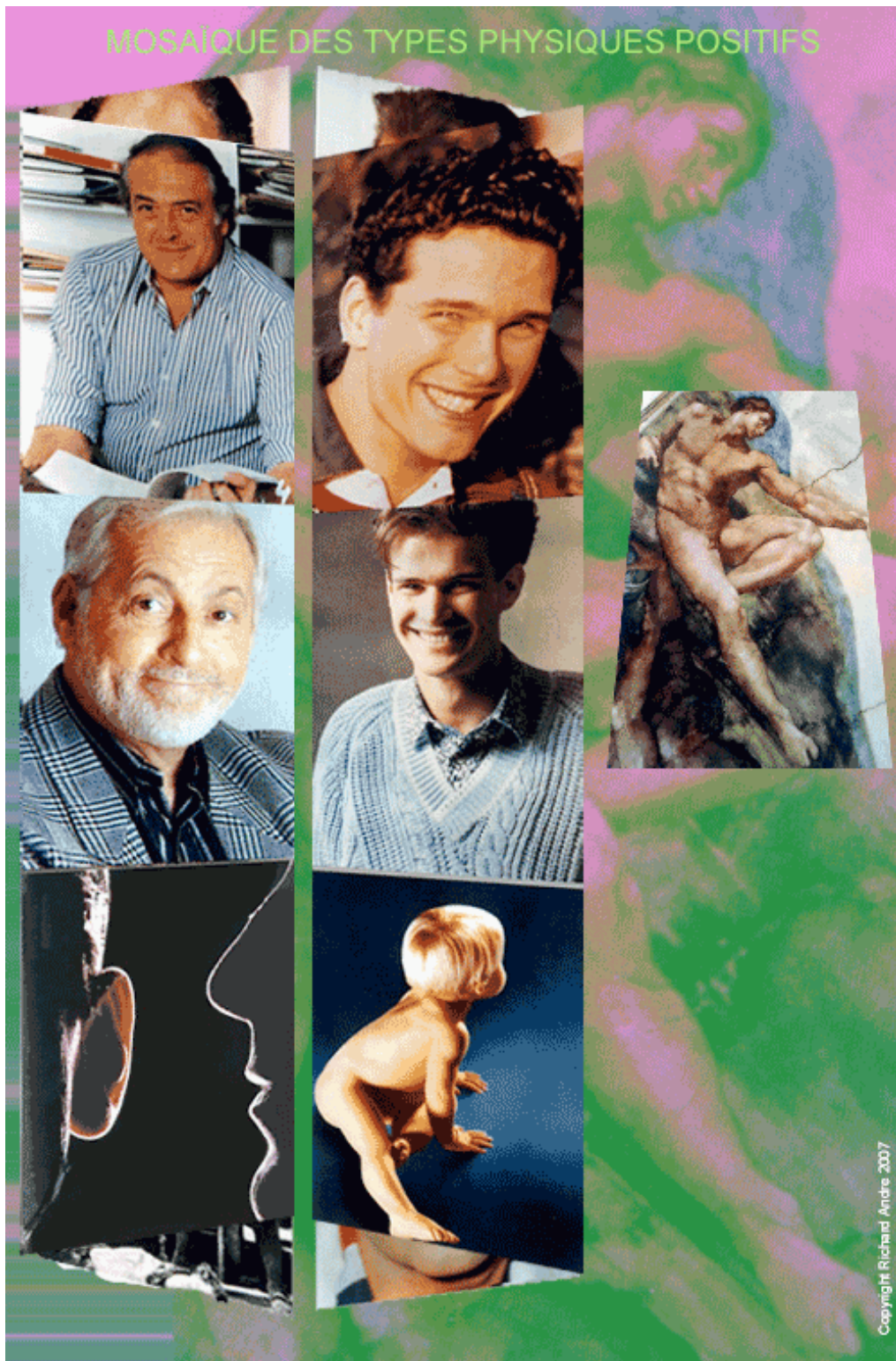
ATTENTION

En aucun cas les personnalités figurant sur les photos ne doivent être considérées comme un type d'animus. Ces hommes sont en eux-mêmes bien plus riches que cette réduction symbolique. C'est leur rôle ou la manière dont elles sont photographiées, le choix du cadrage, etc... qui tente d'illustrer un type ou un archétype masculin.

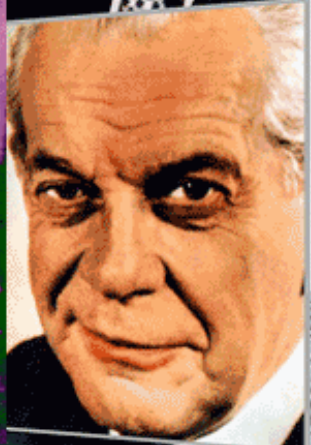
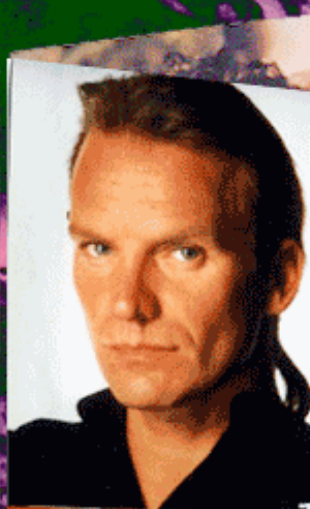
*Un personnage est en fait la **totalité** des 36 images-symboles d'animus... plus la totalité des 36 images-symboles d'anima. Plus ou moins latentes ou extériorisées !*

⁴ Compositions originales de 14 éléments chacune, dont 6 visibles, analysés en détails dans le descriptif.

PÈRES ET FILS

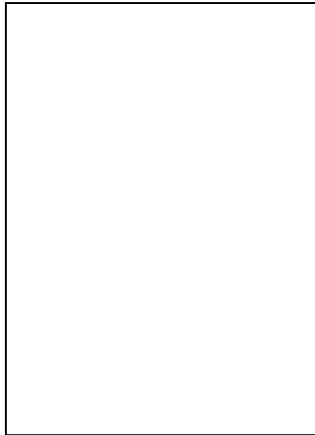


MOSAÏQUE DES TYPES PHYSIQUES NEGATIFS



Copyright Richard Andre 2007

LES Types d'animus



1 PÈRE Géniteur [P]

SYNONYMES : père Noël, père nourricier ,

CARACTÉRISTIQUES : pouvoir , calin,.....

MOT-CLÉ de communication proposé : Puissante

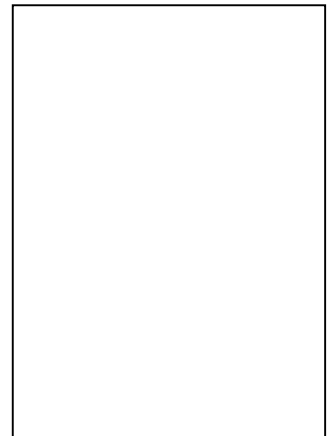
Et sa contre-partie négative :

2 PÈRE Fouettard [P]

SYNONYMES : ,

CARACTÉRISTIQUES : méchant, brutal, alcoolique,

MOT-CLÉ de communication proposé : Brutale



3 PÈRE Tranquille [S]



SYNONYMES : compatissant, conteur, “papapoule”, samaritain

.....

CARACTÉRISTIQUES : calme ,

MOT-CLÉ de communication proposé : Sage

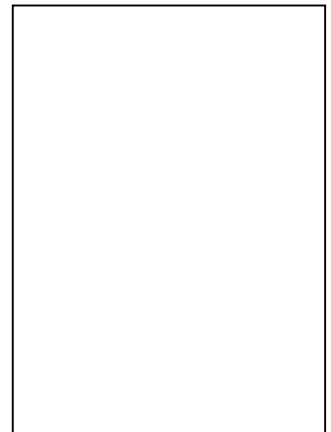
Et sa contre-partie négative :

4 PÈRE Défaillant [S]

SYNONYMES : volage, permissif, faible, lâche, démissionnaire,

CARACTÉRISTIQUES : absent, fuyant ,

MOT-CLÉ de communication proposé : Fuyante



5 PÈRE Modèle [M]

SYNONYMES : génial,
CARACTÉRISTIQUES : présent, à l'écoute ,
TENDRESSE.....
MOT-CLÉ de communication proposé : Modélisante

Et sa contre-partie négative

6 PÈRE Écrasant [M]

SYNONYMES : dictateur, juge, “casse joie” ,
.....
CARACTÉRISTIQUES : préjugés, cassant, méprisant , MEPRIS
.....
MOT-CLÉ de communication proposé : Cassante

7 GARÇON Innocent [P]

SYNONYMES : écolier, “frangin”, adonis, copain,
.....
CARACTÉRISTIQUES : anodin ,
MOT-CLÉ de communication proposé : Potentielle

Et sa contre-partie négative :

8 GARÇON Pervers [P]

SYNONYMES : inverti, gigolo, giton, gouape,
.....
CARACTÉRISTIQUES : haine,
MOT-CLÉ de communication proposé : Pervertie

9 GARÇON Tendre [S]



SYNONYMES : réveur, ,

CARACTÉRISTIQUES : pudique ,

MOT-CLÉ de communication proposé : Pudique

Et sa contre-partie négative :

10 GARÇON Narcisse [S]

SYNONYMES : Peter Pan, tricheur, fils soumis.....

CARACTÉRISTIQUES : menteur, rancunier, vindicatif ,

MOT-CLÉ de communication proposé : Narcissique



11 GARÇON Étudiant [M]



SYNONYMES : ami, lauréat, moine,

CARACTÉRISTIQUES : amical, fraternel, DESINTERESSEMENT.....

MOT-CLÉ de communication proposé : Amicale



Et sa contre-partie négative :

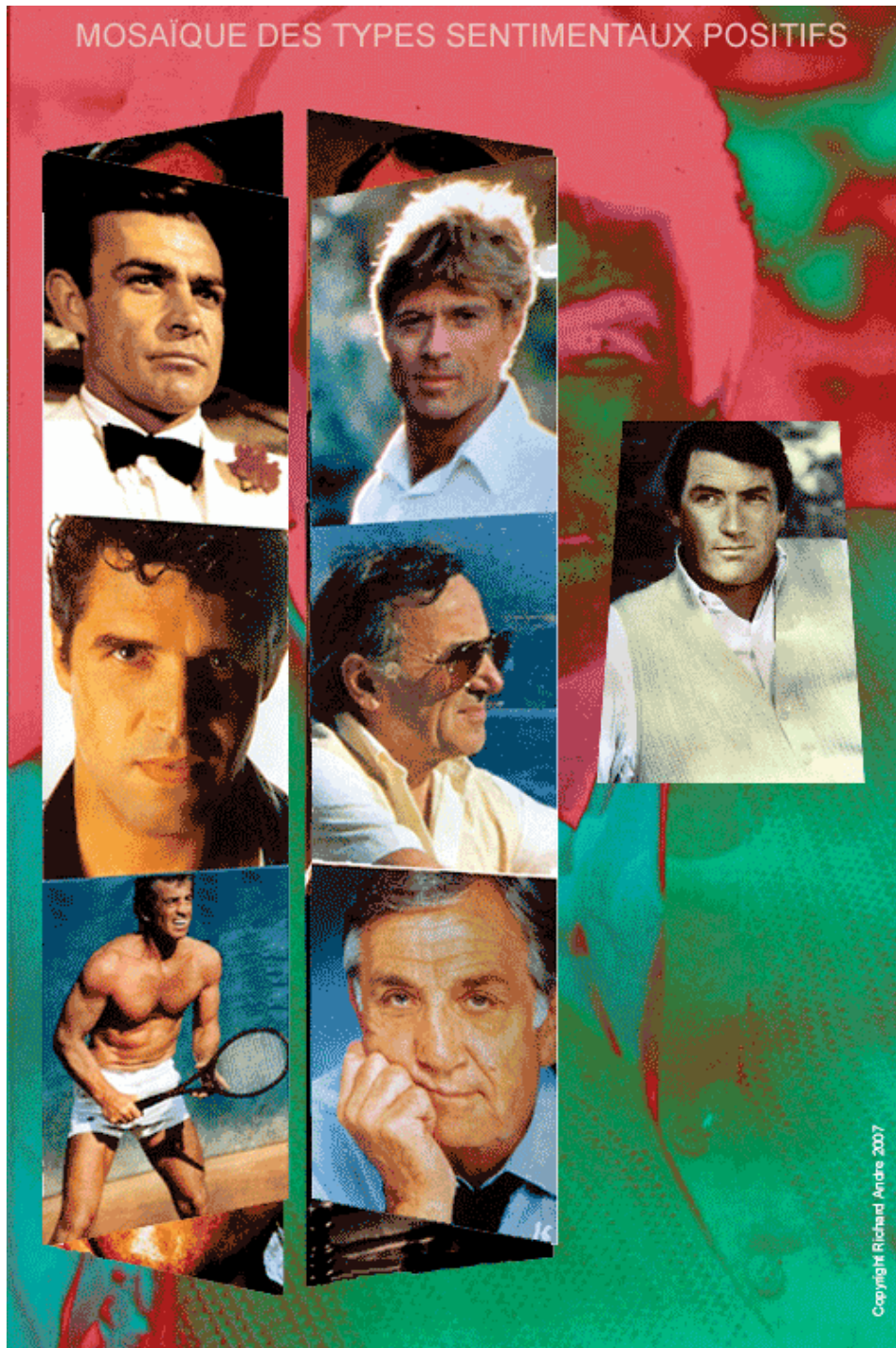
12 GARÇON Provocateur [M]

SYNONYMES : fils rebel ,

CARACTÉRISTIQUES : arrogant, distant, condescendant , DEDAIN

MOT-CLÉ de communication proposé : Provocatrice

AMANTS ET ÉPOUX



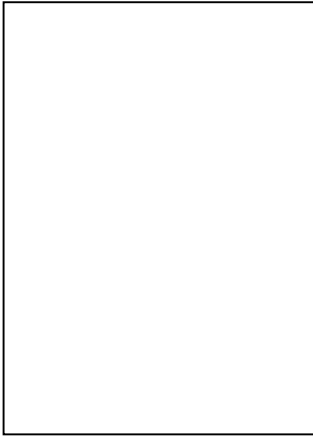
MOSAÏQUE DES TYPES SENTIMENTAUX NÉGATIFS



Copyright Richard Andre 2007

Les AMANTS

15 AMANT Viril [P]

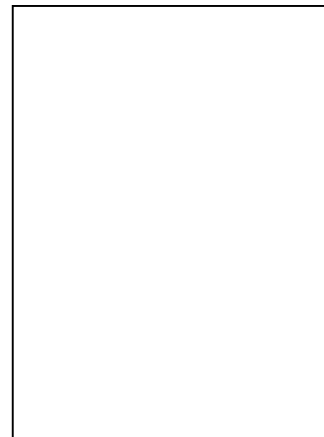


SYNONYMES : athlète;
CARACTÉRISTIQUES : force, assurance ,
MOT-CLÉ de communication proposé : Virile

Et sa contre-partie négative :

16 AMANT Brut [P]

SYNONYMES : primitif, king kong,
CARACTÉRISTIQUES : brutalité, égoïsme ,
MOT-CLÉ de communication proposé : Frustré



17 AMANT Passionné [S]

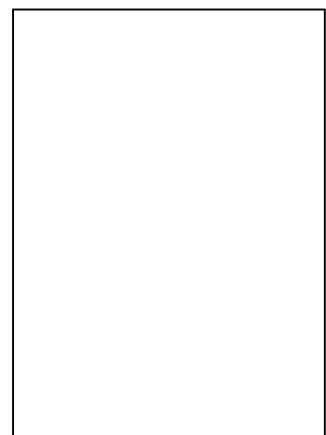


SYNONYMES : charmant, ,
CARACTÉRISTIQUES : passion ,
MOT-CLÉ de communication proposé : Passionnée

Et sa contre-partie négative :

18 AMANT Ténébreux [S]

SYNONYMES : “beau ténébreux”, buté, cocu, impuissant, fragile,
friable, bellâtre, allumeur,



CARACTÉRISTIQUES : vaniteux, JALOUX, possessif, envieux,.....
MOT-CLÉ de communication proposé : Ténébreuse

19 AMANT Brillant [M]



SYNONYMES : séducteur,
CARACTÉRISTIQUES : POLITESSE,
MOT-CLÉ de communication proposé : Brillante

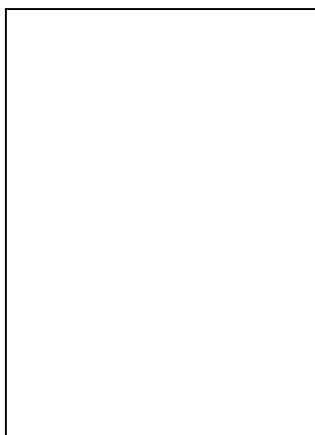
Et sa contre-partie négative :

20 AMANT Don Juan [M]

SYNONYMES : beau masque, beau parleur,
CARACTÉRISTIQUES : orgueilleux, calculateur, machiavélique,
MOT-CLÉ de communication proposé : Machivélique



Les ÉPOUX



21 ÉPOUX Fidèle [P]

SYNONYMES : rempart, roc, durable, solide,
CARACTÉRISTIQUES : fiable,
MOT-CLÉ de communication proposé : Fiable

Et sa contre-partie négative :

22 ÉPOUX Violent [P]

SYNONYMES : pantoufle, brute domestique, primitif, macho, barbe bleue, possessif ,

CARACTÉRISTIQUES : manque de confiance ,

MOT-CLÉ de communication proposé : Dévalorisant



23 ÉPOUX Aimant [S]



SYNONYMES : tendre, généreux, “creux d’épaule”, héros domestique, grand cœur ,

CARACTÉRISTIQUES : doux, cajoleur, entourant ,

MOT-CLÉ de communication proposé : Douce

Et sa contre-partie négative :

24 ÉPOUX Indifférent [S]

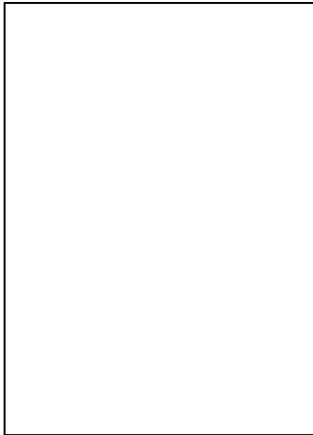
SYNONYMES : effacé, mari trompé, mari volage, absent, minable ,

CARACTÉRISTIQUES : froid,

MOT-CLÉ de communication proposé : Indifférente



25 ÉPOUX Parfait [M]



SYNONYMES : social, modele, chef ,
CARACTÉRISTIQUES : valorisant, loyal, sincère, tolérant,
AMITIE.....
MOT-CLÉ de communication proposé : Valorisante

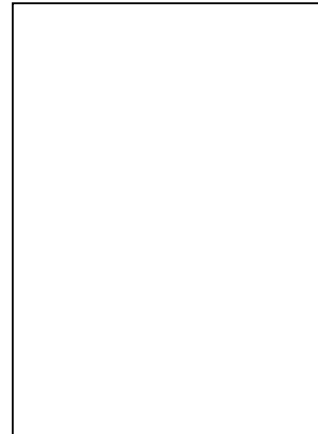
Et sa contre-partie négative :

26 ÉPOUX Indisponible [M]

SYNONYMES : débordé, faussaire, néfaste, cynique, fraudeur,
.....

CARACTÉRISTIQUES : dévalorisant, orgueilleux, séparatif,
intolérant, dominateur, COLÈRE, RUDESSE
.....

MOT-CLÉ de communication proposé : Intolérante



GUIDES ET CHEVALIERS



MOSAÏQUE DES TYPES MENTAUX NÉGATIFS



Les HOMMES : Guides et Chevaliers

29 GUIDE [P]



A tout seigneur, tout honneur !...
Carl Gustave JUNG dans son bureau.

SYNONYMES : veilleur, aigle, patriarche, visionnaire, savant, merlin, sage, philosophe, "vieux sage",

CARACTÉRISTIQUES : sage, persévérant, REVERENCE ,

MOT-CLÉ de communication proposé : Philosophique

Et sa contre-partie négative :

30 GUIDE NOIR [P]

SYNONYMES : ange déchu, Valmont, scorpion, Faust, le débauché, raspoutine, faux gourou,

CARACTÉRISTIQUES : menaçant, ignorant, magnétique, magique, PEUR ,

MOT-CLÉ de communication proposé : Menaçant



31 CHEVALIER Servant [S]



SYNONYMES : champion, héros, Don Quichotte, Tristan.....

CARACTÉRISTIQUES : courage, serviable, courtois, ADMIRATION ,

MOT-CLÉ de communication proposé : Courtoise

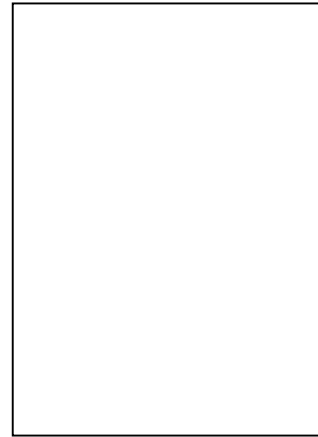
Et sa contre-partie négative :

32 **CHEVALIER NOIR [S]**

SYNONYMES : Landru, Sade, le cruel,

CARACTÉRISTIQUES : culpabilisant, impuissant, doute,
APPREHENSION,

MOT-CLÉ de communication proposé : Culpabilisant



RAPPEL :

N'importe quel sous-aspect peut se reclasser dans un de ces 28 types.

Toute personne, toute communication, etc. peut comporter n'importe quelle combinaison de ces types à un moment donné.

Voyons maintenant le symbolisme des ARCHETYPES, puis le **DESCRIPTIF DES 7 TYPES MAJEURS**

Chapitre IV - LE SYMBOLISME DES FIGURES D'ANIMUS

43. Symbolisme des archétypes d'animus

Ces 7 types majeurs ou archétypes se subdivisent en 3 paires d'opposés :

33 HOMME IDEAL - 34 GARDIEN DE L' HOMME IDEAL : age de JOSEPH

27 PRINCE CHARMANT - 28 GARDIEN DU PRINCE CHARMANT : age d'OSIRIS

13 ADAM IDEAL - 14 ADAM IDEAL: age d'ADAM

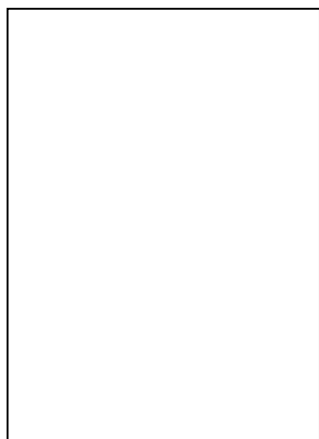
NB : Ces symboles sont repérés par les doubles crochets [[]].

La *synthèse des synthèses*, l'aspect transcendantal : l'ANDROGYNE et le "joker" HOMME complètent la typologie.

Quel est leur sens général ? Pourquoi les utiliser ? Comment les utiliser ... se reporter au Chap II 23. Symbolisme des archétypes de l'ANIMA

Les archétypes de l'animus

13 ADAM IDÉAL [[P]]



SYNONYMES : ,
CARACTÉRISTIQUES : ,
MOT-CLÉ de communication proposé : Forte

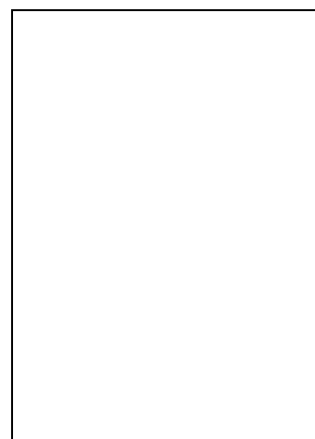
Et sa contre-partie négative :

14 GARDIEN DE L'ADAM IDÉAL [[P]]

SYNONYMES : NARCISSE, LOUP-GAROU, FRANKENSTEIN ,
.....

CARACTÉRISTIQUES : ,

MOT-CLÉ de communication proposé : Anarchique / cristallisée



27 PRINCE CHARMANT [[S]]



SYNONYMES : CHAT BOTTE ,
CARACTÉRISTIQUES : ,
MOT-CLÉ de communication proposé : Sensée

Et sa contre-partie négative :

28 GARDIEN DU PRINCE CHARMANT [[S]]

SYNONYMES : MASOCH ,
CARACTÉRISTIQUES : ,
MOT-CLÉ de communication proposé : Vampirisante/refoulée



33 HOMME IDÉAL [[M]]



SYNONYMES : SEIGNEUR ET MAITRE ,
CARACTÉRISTIQUES : ,
Mot-clé de communication proposé : Performante

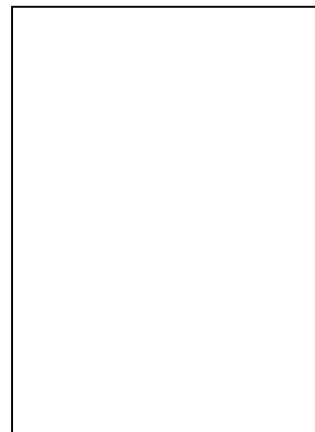
Et sa contre-partie négative :

34 **GARDIEN DE L' HOMME IDÉAL [[M]]**

SYNONYMES : L'INCONNU ,

CARACTÉRISTIQUES : ,

MOT-CLÉ de communication proposé : Séparative



* * *

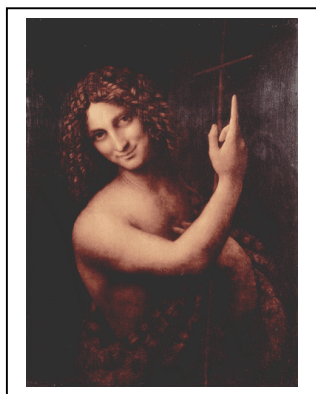
L'ANDROGYNE et l'HOMME

Utilité d'images-symboles très générales dans une batterie d'images-tests.

Une batterie d'images-tests doit être *ouverte*. Elle doit laisser, lors du jeu créatif, de l'interprétation "thérapeutique" et d'aide, une porte de sortie, une "soupape". Les images, ne l'oublions jamais, ne sont pas neutres. Elles modélisent, conditionnent,... alors que l'utilisation des Projectifs Philogyne® est à l'opposé : permettre une connaissance de soi, sans peur, sans heurt, et une libération des conditionnements les plus courrants et ne relevant pas d'une assistance médicale spécialisée. D'où l'intérêt de ces images d'ouverture vers l'espoir (L'ANDROGYNE), ou du moins de bienveillante "neutralité " (dans l'interprétation) (L'HOMME). Rappelons que toutes ces images ne sont pas des test d'aptitudes mesurant froidement un individu... et conduisant souvent à l'humiliation, à la dévalorisation, à entendre ceux et celles qui "subissent" les test (d'embauche en particulier).

35 ANDROGYNE. Symbole de l'Homme parfait ; homme ou femme.

(Commun au Projectif Philogyne®)



La notion d'androgynat n'a rien à voir avec l'hermaphrodisme qui est sa pâle réplique biologique. De plus, l'hermaphrodisme est une aberration de la nature alors que l'androgynat est le but ultime de l'homme terrestre devenu Homme parfait, ayant fait la synthèse en lui-même de son animus et de son anima et ayant dépassé la dualité existant dans toute paire d'opposés. Telle est la Tradition.

Le sens de l'androgynat ici ne signifie pas que l'individu est devenu un dieu ! Mais soit il symbolise une aspiration au Transcendant, quel que soit le sens que l'individu puisse y mettre ; soit il est le symbole d'un auto-accomplissement psychologique majeur.

Symboliquement, une fois ce stade de conscience approché, c'est la porte ouverte vers le *silence du mental*. D'autres méthodes sont nécessaires pour aller plus avant. Mais la méditation n'est pas le sujet de ce texte.

Cette image symbolise donc la tendance à la perfection, à l'idéal le plus haut que l'individu soit capable d'atteindre à un moment donné.

Il ne correspond pas à un état statique et bienheureux, mais à la maturation "*alchimique*" de l'anima, donc d'une plus grande conscience.

Ça n'est pas une femme mais un symbole aussi énigmatique que la Joconde qui est utilisé pour l'illustrer. L'histoire raconte que Léonard de VINCI l'avait toujours avec lui dans ses voyages et trouvait toujours un détail à parfaire. Certaines expériences modernes de juxtaposition d'une moitié du visage de la Joconde avec une moitié d'un auto-portrait de Léonard de Vinci montrent une similitude presque parfaite des traits, d'un côté un peu plus féminins, de l'autre un peu plus masculins.

Ce savant hors du commun qui avait certainement une connaissance du concept d'anima, avait-il eu une *vision* de cet autre lui-même ? Le mystère en reste scellé.

SYNONYMES : Etre libre, Penseur véritable, Soi, âme,

CARACTÉRISTIQUES : UNION DES CONTRAIRES, Réalisation de l'unité de toutes choses ; Discrimination⁵ ; FOI dans le progrès ; Trascendance, perception métaphysique,

MOT-CLÉ de communication proposé : LIBRE, LUMINEUSE

36 HOMME

Essentiellement, cette image peut correspondre à L'HOMME EN CHAIR ET EN OS sans autre qualificatif physique et psychologique. C'est une pause dans la créativité, une *respiration* dans l'interprétation. Parfois cette image peut produire le rire. C'est un signe alors que le travail précédent a été intense et nécessite un temps d'arrêt et d'assimilation.

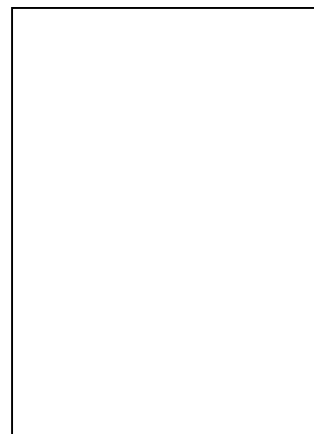
L' image 36 revêt donc n'importe lequel ou lesquels des 35 "habits", "masques" ou facettes des 35 autres images.

Dans la pratique courante il ne faudra pas chercher à lui donner d'autre sens que la concrétisation d'un homme précis et ne pas essayer de lui trouver un symbolisme d'un quelconque contenu psychologique inconscient⁶.

SYNONYMES : JOKER

CARACTÉRISTIQUES : neutre

MOT-CLÉ de communication proposé : PREMIER DEGRÉ



⁵ La pensée libre (se reporter à l'ebook du même auteur à l'adresse : <http://perso.wanadoo.fr/chomeur-pourquoi/>).

"La pensée nous permet d'acquérir des *degrés de liberté*, sans cesse croissants. Une classification de ces degrés comporte :
- La *pensée de bon sens*. Celle qui discerne entre l'activité égoïste et les actes désintéressés. Elle permet d'orienter nos propres choix dans le sens d'une plus grande moralité. Elle est accessible à toutes les bonnes volontés, aussi humbles soit-elles. ...

- La *pensée logique*. Celle qui est *plus attentive aux motivations de l'individu et aux freins psychologiques à son action*. Elle permet de trouver un juste équilibre entre la satisfaction normale des besoins et la libre responsabilité vis-à-vis du groupe. ...

- La *pensée plus subtilement discriminative*. Celle qui permet de distinguer entre ce dont on peut se contenter pour la commodité d'une situation, et une exigence supérieure, de surpassement de soi pour le bien universel. ...

La pensée maîtrisée aboutit à ce qui est appelé communément un *penseur libre*...

⁶ Dans des cas particuliers en revanche , et seulement si l'utilisateur du Projectif Philandros® le décide préalablement l'image 36 pourra être considérée comme le JOKER, c'est-à-dire qu'on pourra lui faire endosser n'importe quelle signification encore une fois préalablement décidée de manière très précise avec l'impétrant. Par exemple, cette l'image peut être le symbole de tout ce qui est masculin et projection de l'animus.

Chapitre IV - LE SYMBOLISME DES FIGURES D'ANIMUS

44. Correspondances *en spirale* des images-symboles et autres tableaux.

Les spirales ci-après ne sont données à titre purement illustratif, afin de visualiser plus facilement la progression de la typologie.

La structuration de l'animus de la femme et de l'ombre de l'homme (idem pour l'anima) se fait symboliquement selon un sens évolutif ou involutif le long d'un *chemin psychologique théorique*, ascensionnel ou régressif, *en spirale*.

Sur cette spirale nous rencontrons des étapes qui sont *en correspondance* avec des étapes semblables, mais à un stade inférieur ou supérieur de la spirale.

Ce mouvement abstrait peut être saisi quasi *matériellement* par celui qui expérimente un labyrinthe, en marchant le long de ses circonvolutions⁷.

Bien entendu la réalité de l'individu est bien plus complexe que ne le figurent ces spirales. L'individu passe par bien des cheminements pour acquérir sa Liberté. Ces spirales théoriques sont comme autant de *phares* qui jalonnent sa voie.

L'essentiel est pour lui de comprendre que la solution est de *RÉDUIRE LES DUALITES* (les couples d'anima opposées, comme PERE Géniteur—PERE Fouettard, etc....), en faisant des choix qui le mènent toujours plus haut vers son idéal. Ces dualités dont il existe bien des aspects sont synthétisées par exemple, par les quelques mots-clés ci-dessous.

HARMONISATION — OPPOSITION

Bonne volonté — polémique

Calme — Agitation mentale

ADHÉSION — ANTAGONISME

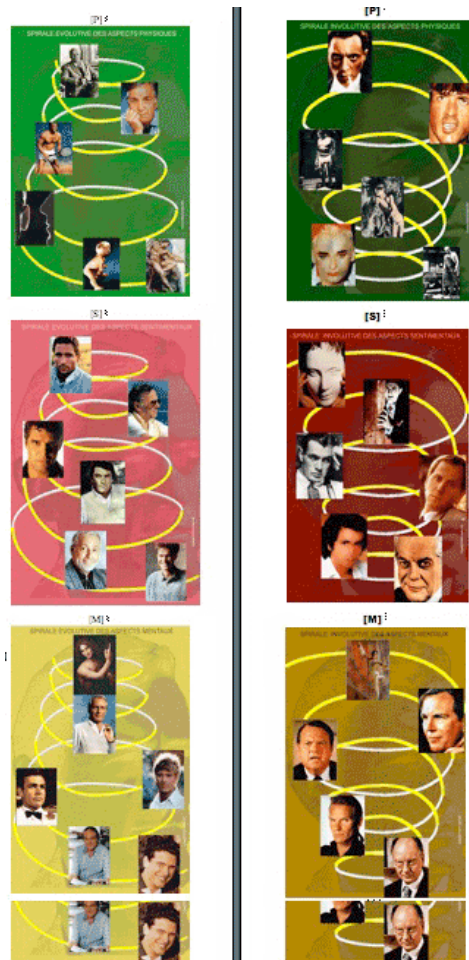
Collaboration — Intolérance

Sérénité — Désordre émotionnelle

PAIX — CONFLIT

Réconciliation — Destruction

Silence - Bruit

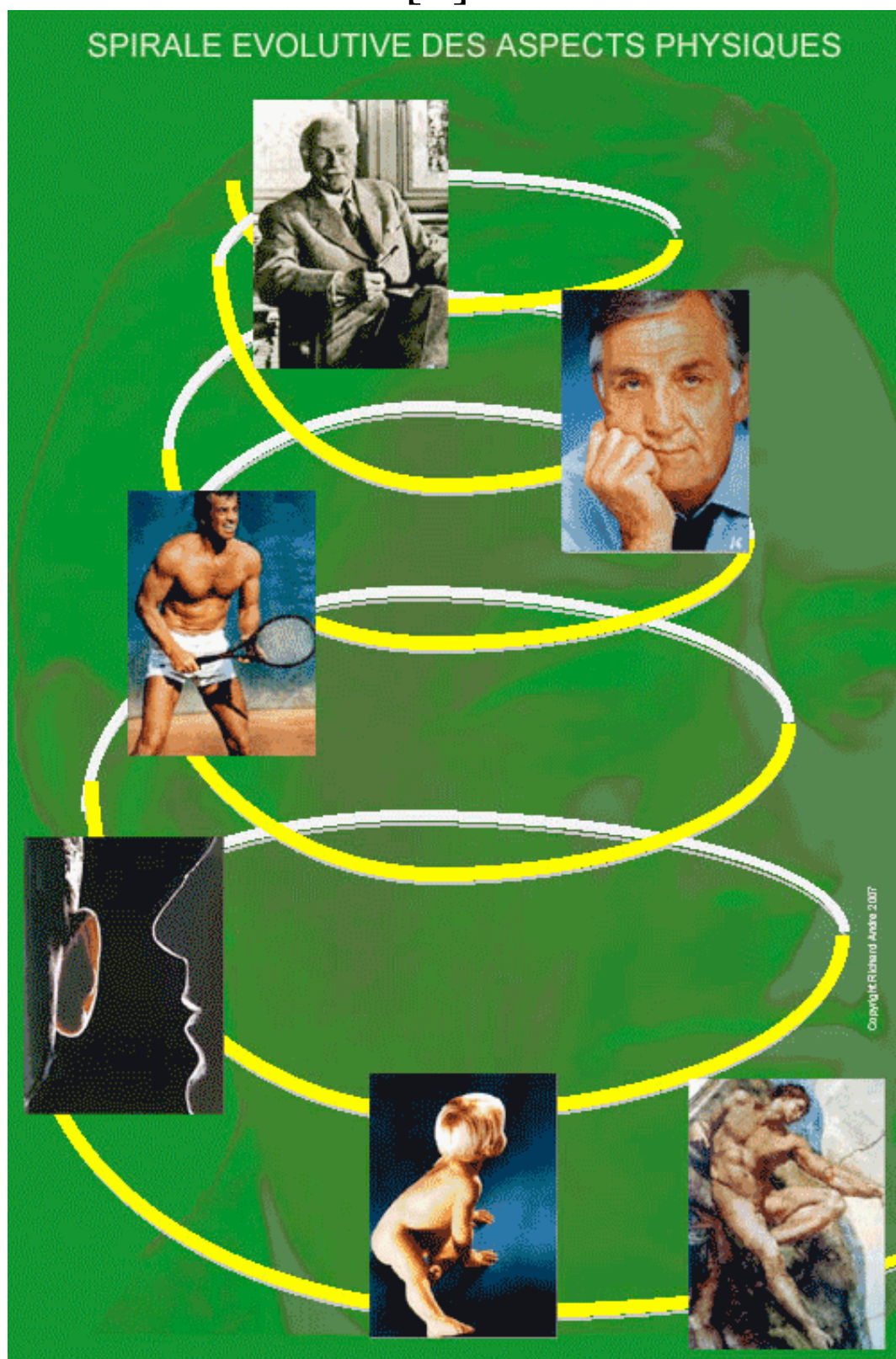


Pour une meilleure vision d'ensemble des image-symboles, celles-ci sont regroupées ci-après selon qu'il s'agit d'un aspect : physique, sentimental ou mental; et dans les deux sens : évolutif et involutif.

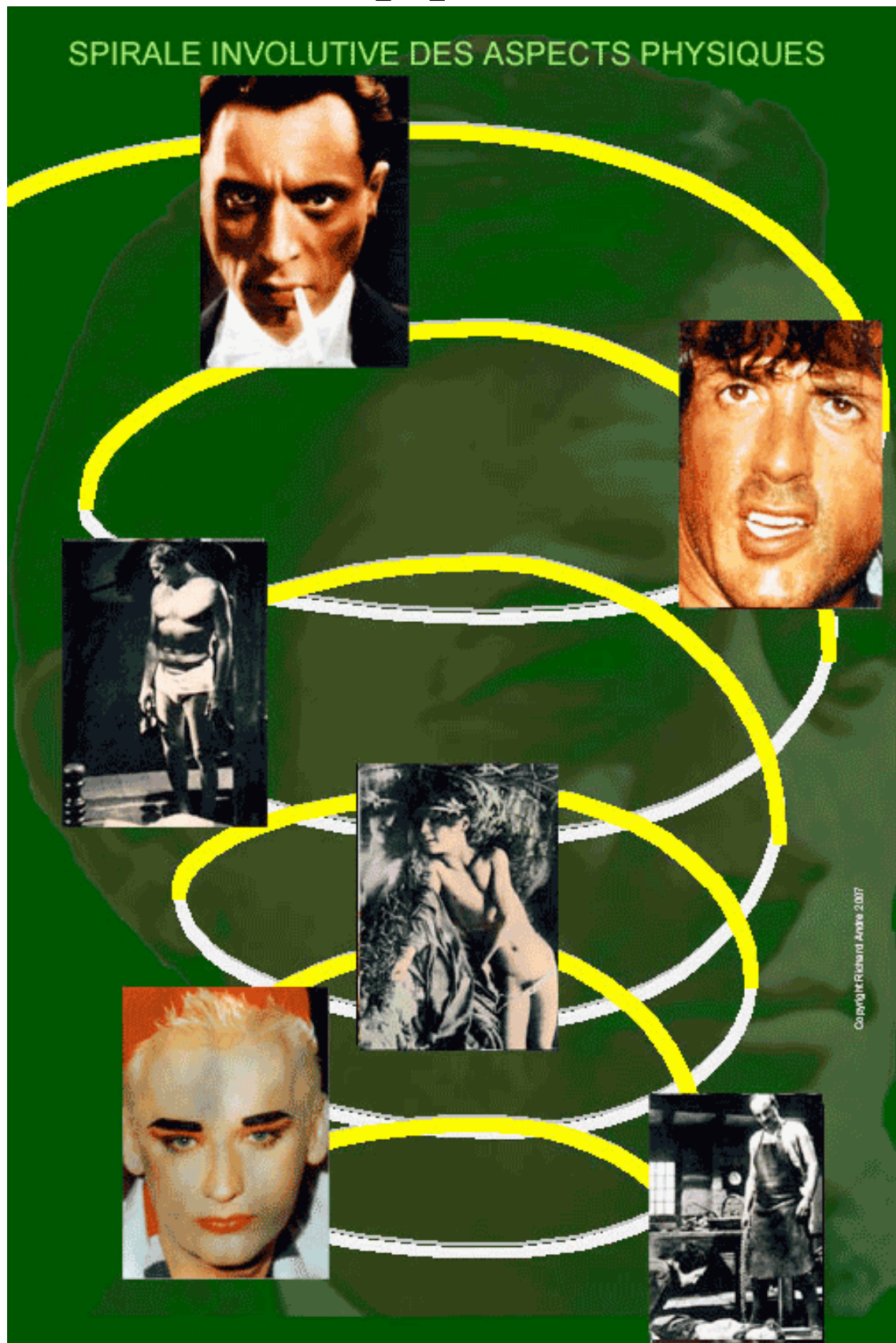
L'utilisateur du Projectif Philandros® devra toujours repérer, en lisant les images-symboles associées, le sens et les correspondances existant entre eux.

CORRESPONDANCES *EN SPIRALE* : IMAGES D'ANIMUS

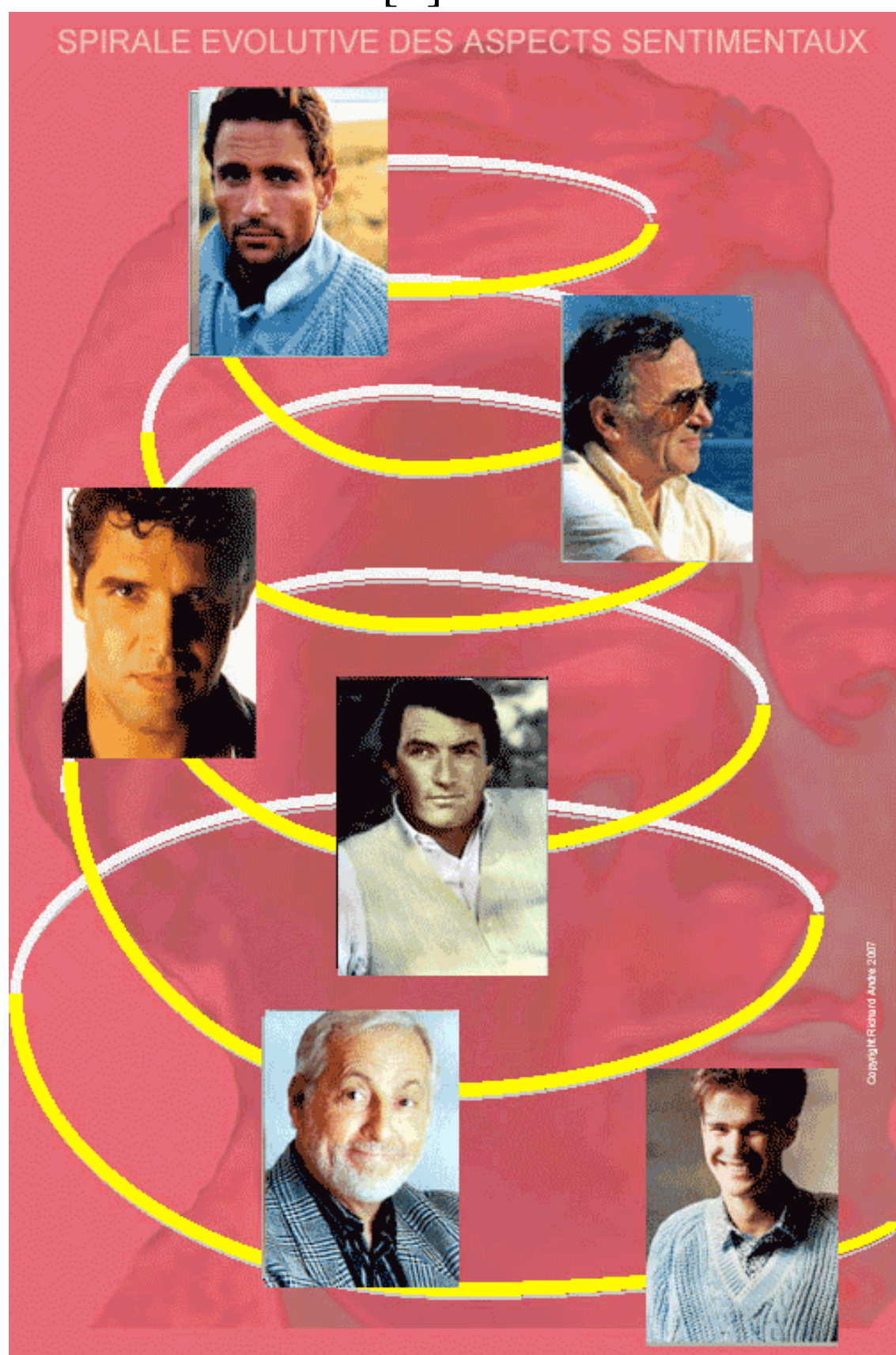
[P]⁺



[P] ·



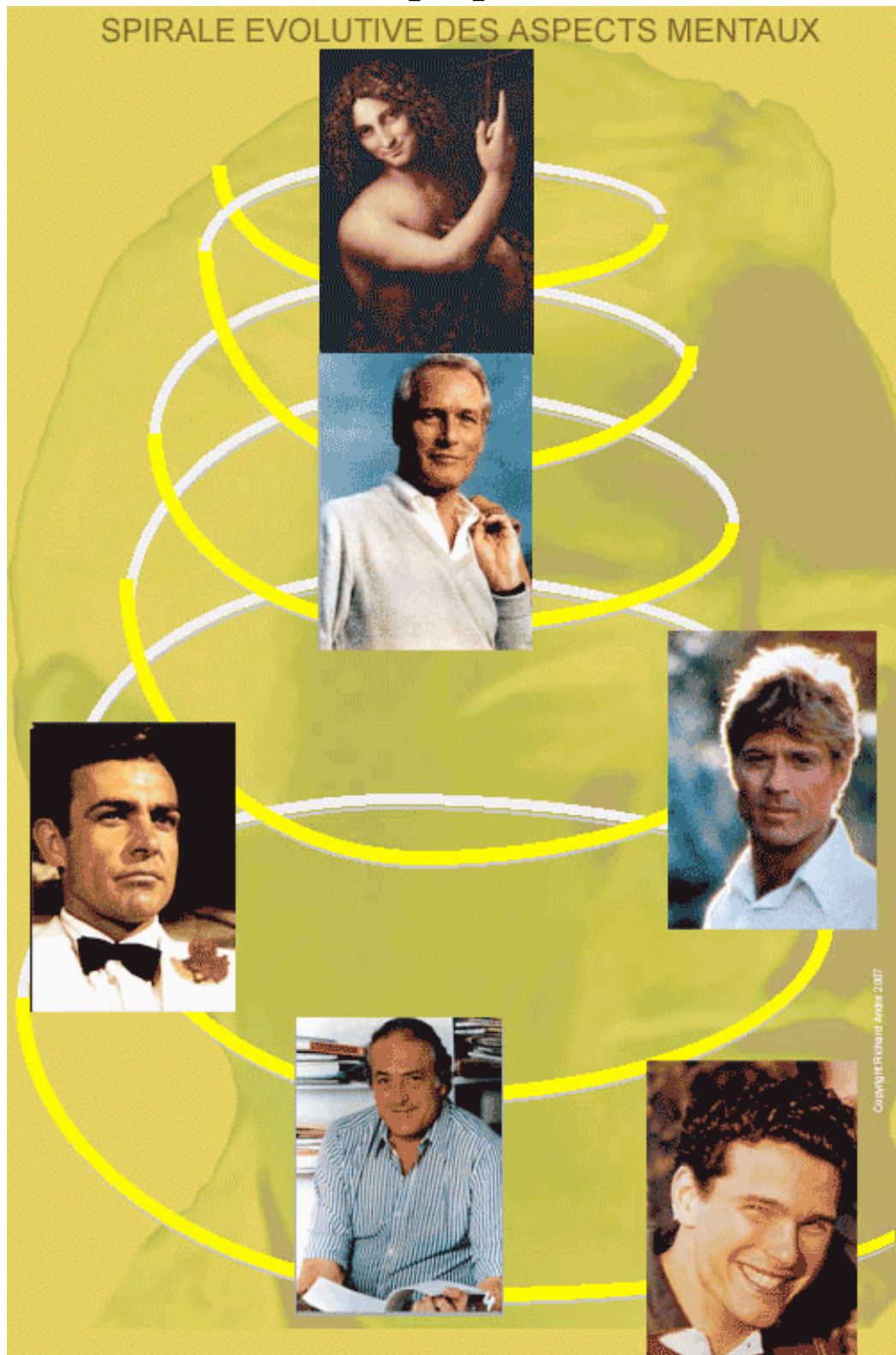
[S]⁺



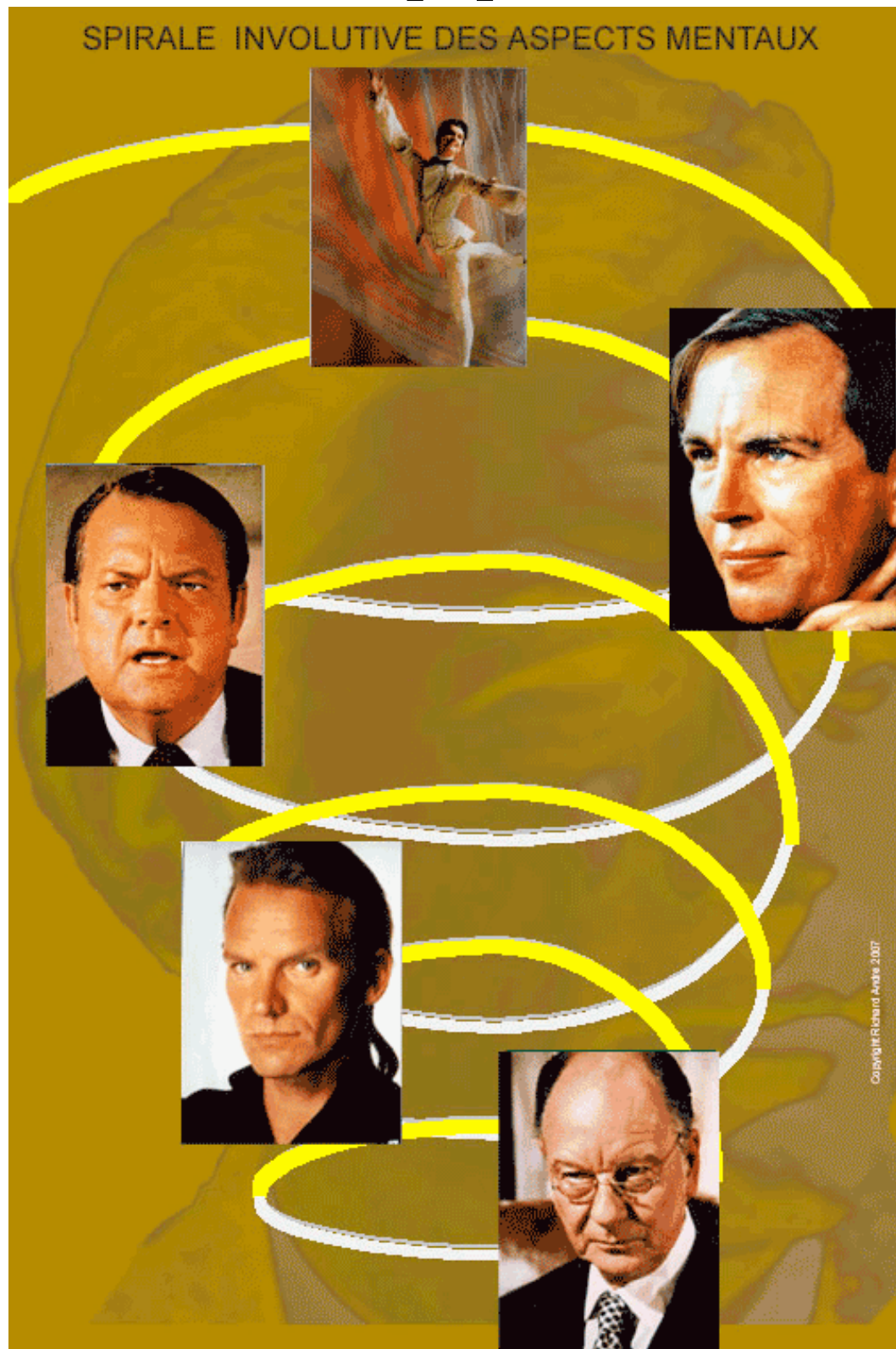
[S] -



$[M]^+$



[M] -



* * *

*

AUTRES TABLEAUX

Ces deux autres tableaux résument ce qui a été décrit à propos des images-symbole, pour une utilisation plus pratique.

L'utilisateur des PROJECTIFS les aura près de lui au moment des tirages. Mais bien vite il se rendra compte qu'ils ne lui sont plus nécessaires !...

Projectif Philandros®
MOTS-CLÉS de la COMMUNICATION

	35 Libre, Lumineuse	
33 Performante		35 Séparative
31 COURTOISE		32 CULPABILISANT
29 PHILOSOPHIQUE		30 MENAÇANT
27 Sensée		28 Vampirisante / refoulée
25 VALORISANTE		26 INTOLERANTE
23 DOUCE		24 INDIFFÉRENTE
21 FIABLE		22 DÉVALORISANT
19 BRILLANTE		20 MACHIVÉLIQUE
17 PASSIONNÉE		18 TENEBREUSE
15 VIRILE		16 FRUSTRE
13 Forte		14 Anarchique / cristallisée
11 AMICALE		12 PROVOCATRICE
9 PUDIQUE		10 NARCISSIQUE
7 POTENTIELLE		8 PERVERTIE
5 MODÉLISANTE		6 CASSANTE
3 SAGE		4 FUYANTE
1 PUISSANTE		2 BRUTALE
http://andregy.site.voila.fr	36 MASCULINE	Projectif Philandros® MOTS-CLÉS de la COMMUNICATION Copyright Richard Andre 2006



TOME III

**LES ACTEURS
DE LA
COMMUNICATION**

Contenu du Tome III

Chapitre V LES ACTEURS DE LA COMMUNICATION

Projectif PhilAndroGyne®

Typologie de la communication

TABLEAU DES 24 ACTEURS DE LA COMMUNICATION

CHAPITRE V

LES ACTEURS DE LA COMMUNICATION

Projectif PhilAndroGyne®

5.1 TYPOLOGIE DE LA COMMUNICATION

La séparation des anima et des animus, dans deux séries d'images ne rend pas toute la dimension de chaque être humain, qui est masculin et féminin à la fois. Ce jeu essaie de faire cette synthèse.

Comme première approche de ce chapitre *en cours de réalisation*, le lecteur se reportera au chapitre général de l'anima : **Chapitre III L'utilisation des Projectif**, qui développe largement cette notion de communication et son utilisation pratique avec les PROJECTIFS;

La constitution de ce PROJECTIF "*simplifié*", comporte une sélection d'images-symbole d'anima et d'animus de chacune des deux batterie d'image précédentes.



Ces images sont rassemblées ci-dessous pour une vision d'ensemble...

Le Tableau des 24 acteurs de la COMMUNICATION qui suit est parfaitement opérationnel et a été testé dans de très nombreux cas.

ATTENTION : les numéros de ces 24 images-symboles ne correspondent pas à ceux des deux grilles de 36 images-symboles. Certains types sont génériques, positifs ou négatifs. Les mots-clés peuvent être des variantes (entre parenthèse les mots-clé de communication initiaux).



Tableau des 24 acteurs de la COMMUNICATION
 Projectif PhilAndroGyne®

LES 24 ACTEURS DE LA COMMUNICATION		
	LIBRE <i>Androgyne-joker</i>	
VALORISANTE 23 CHEVALIER Servant (Courtoise)		Laisser-faire 24 CHEVALIER NOIR (Culpabilisant)
FLEXIBLE 21 FIANCEE (Fluide)		Anxiogène 22 FIANCÉE NOIRE (Angoissante)
ETHIQUE 19 GUIDE (Philosophique)		Manipulatrice 20 GUIDE NOIR (Menaçant)
STABILISANTE 17 GARDIENNE (Conservatrice)		Floue 18 GARDIENNE NOIRE (Désorientée)
CREATIVE 15 ÉPOUX Positifs		Dominatrice 16 ÉPOUX négatifs
DELEGATAIRE 13 EPOUSE Aimante (Épanouie)		Directive 14 ÉPOUSE Virago (Dominatrice)
ENTRAINANTE 11 AMANT Brillant		Heurtee 12 AMANT Ténébreux
RASSURANTE 9 SÉDUCTRICES positives		Emotionnelle 10 SÉDUCTRICES négatives
DOUCE 7 GARÇON Étudiant (Amicale)		Aggressive 8 GARÇON Provocateur
HUMORISTE 5 FILLES Positives		Provocatrice 6 FILLE Nymphette (Pervertie)
SAGE 3 PÈRE Modèle (Modélisante)		Louvoyante 4 PÈRE Écrasant (Cassante)
VIGILANTE 1 MÈRE Éducatrice		Bloquante 2 MÈRE Légère
Attention : les numéros de ces 24 images-symboles ne correspondent pas à ceux des deux grilles de 36 images-symboles. Certains types sont génériques, positifs ou négatifs. Les mots-clés peuvent être des variantes (entre parenthèse les mots-clé de communication initiaux). Projectif PhilAndroGyne® LES 24 ACTEURS DE LA COMMUNICATION Copyright Richard Andre 2006 http://andregy.site.voila.fr		

* * *

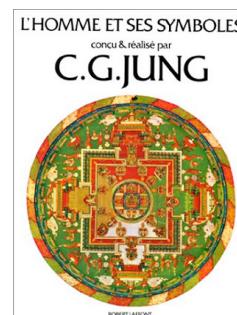
SUGGESTIONS BIBLIOGRAPHIQUES

Ce travail sur les images projectives et l'anima est le résultat d'une recherche expérimentale originale. Une bibliographie exhaustive n'est donc pas le but proposé. Mais si le lecteur souhaite approfondir certains aspects qui aurait retenu son attention lors de la lecture, voici quelques orientations bibliographiques, énumérés par ordre de pertinence décroissant pour le sujet.

PSYCHOLOGIE, PSYCHANALYSE

Anima, animus

- 42. JUNG Carl G., FRANZ M.L. von, JOSEPH L., HENDERSON L., JACOBI J., JAFFE A., L'Homme et ses symboles, Ed. Pont Royak, Paris, 1964.
- 44. JUNG Emma, HILLEMANN J., **Anima et Animus**, Seghers.



Mécanisme projectif

- 72. H Anderson, G. Anderson; **Techniques projectives**, Ed. Universitaires, Paris 1965.
- 79. ROHRBACH, M.A., La pensée créatrice, Paris,...

Psychologie ésotérique

Sans cette école de pensée antique, les trois autres écoles matérialistes traditionnelles ne permettent pas de comprendre la démarche proposée ici.

- 06. BAILEY Alice A., Le Mirage, Problème Mondial, Editions Lucis, Genève, 1972.
- 07. BAILEY Alice A., De l'Intellect à l'Intuition, Editions Lucis, Genève, 1977.
- 08. BAILEY Alice A., La lumière de l'âme, *Raja yoga, Yoga Sutras de Patanjali*, Ed. Lucis, Genève, 19.
- 81. BAILEY Alice A., Psychologie ésotérique, I, II, Editions Lucis, Genève.
- 82. BAILEY Alice A., Traité sur la Magie Blanche, Editions Lucis, Genève.
- 34. HERBERT J., L'Anatomie psychologique de l'Homme selon Shri Aurobindo, Ed. Paul Deroin, Coil. Les Trois Lotus.
- 57. POWEL A.E., Le Double éthérique, Ed. Adyar, Paris, 1932.
- 58. POWEL A.E., Le Corps astral, Ed. Adyar, Paris, 1932.
- 59. POWEL A.E., Le Corps mental, Ed. Adyar, Paris, 1932.
- 60. POWEL A.E., Le Corps causal, Ed. Adyar, Paris, 1932.

Psychologie matérialiste freudienne, adlerienne, jungienne

- 24. DOLTO F., Sexualité Féminine, Scarabée et Cie/A.M. Métalie, Paris, 1982.
- 29. FREUD, KLEIN, etc., Les Perversions, les Chemins de Traverse, Ed. Tchou, Paris 1980.
- 41. JUNG Carl G., Dialectique du Moi et de l'Inconscient, Gailimard, Paris, 1964.
- 38. JUNG Carl G. Métamorphoses de l'Ame, Librairie de l'Université, Gevry et Ci S.A.Genève, 1953.
- 31. JUNG Carl G., Psychologie du transfert, Albin Michel, Paris, 1980.
- 39. JUNG Carl G., Psychologie et Alchimie, Ed. Buchet/Chastel, Paris, 1970.
- 40. JUNG Carl G., Types psychologiques, Librairie de l'Université, Georg & Cie, Genève, 1958.
- 51. HORNEY, Karen, L'auto-analyse, Stock, Paris, 1978
- 75. ADLER, Alfred, Connaissance de l'homme, Payot, Paris, 1966
- 76. ADLER, Alfred, Le tempérament nerveux, Payot, Paris, 1992

77. Collectif, Les perversions, Les chemins de traverse, Tchou, Paris, 1980.
78. Collectif, Le narcissisme, L'amour de soi, Tchou, Sand, 1985.
80. LAGACHE, Daniel, La jalousie amoureuse, tome I, II, Paris 1947, PUF

Symbolisme, Morphopsychologie

13. BETTELHEIM B., Psychanalyse des Contes de Fées, Robert Laffont, Paris, 1976.
27. FRANZ M.L. Von, La Femme dans les Contes de Fées, La Fontaine de Pierre, Paris, 1984.
56. PORTAL F., Des Couleurs symboliques, Ed. Niclaus, Paris, 1957.
62. SPINETTA J., Le Visage, Reflet de l'Ame, Ed. Dangles, St-Jean-de-Braye, France, 1987.

MYTHOLOGIE

09. BAILEY Alice A., Les Travaux d'Hercule, Editions Lucins, Genève, 1981.
15. BRAUNSCHWEIG D., FAIN M., Eros et Anteros, Ed. Payot, Paris, 1971.
16. BRIL J., Lilith ou la Mère obscure, Ed. Payot, Paris, 1984.
23. DANIELOU A., Shiva et Dionysos, Ed. Fayard, 1979.
35. HERBERT J., La Mythologie indoue, son Messane, Albin Michel, Paris, 1980
43. JUNG Carl G., KERENYICH Ch., Introduction à l'Essence de la Mythologie, Payot, Paris, 1953.
52. MERVIN I., PRUNHUBER C., FEMMES, les Grands Mythes Féminins à travers le Monde, Ed. Hermé, Paris, 1987.
53. OVIDE, Les Métamorphoses, Flammarion, Paris, 1986.

ASTROLOGIE,

05. BAILEY Alice A., Astrologie Esotérique, Editions Lucis, Genève, 1971.
37. HOLLEY G., Astrologie, Karma et Rythmes cosmiques, Ed. Traditionnelles.
67. VOUGA Ch. E., Une Astrologie pour l'Ere du Verseau, Ed. du Rocher, Call. Gnose, 1979.

PHILOSOPHIE, ESOTÉRISME, MÉTAPHYSIQUE

17. BRUNTON P., Le Sentier caché, Ed. Victor Attinger, Neuchâtel/Paris.
20. CHATTERJI J.C., La Philosophie ésotérique de l'Inde, Ed. Adyar, Paris, 1955.
36. HERBERT J., L'Interprétation psychologique du Veda selon Shri Aurobindo Paris, 1979.
45. KARQUEL A., L'Alchimiste du Nouvel Age, La Colombe, Paris, 1960.
46. KARQUEL A., L'Eveil de l'Homme nouveau, Ed. du Vieux Colombier, Paris, 1958.
66. VIVEKANANDA, Jnâna Yoga, Albin Michel, Call. Spiritualités vivantes, Paris, 1972.

ARTS DIVINATOIRES

L'architecture selon laquelle sont agencées les images du tarot (de Marseille) n'est pas celle des projectifs Phylogyne et Phylandros®. Elle ne correspond pas aussi précisément à l'analyse des paires de dualités et à la réduction des clivages pour faire émerger à la conscience une personnalité plus libre. De plus l'utilisation trop souvent "divinatoire" des tarots entache ces outils de connaissance métaphysique de Soi d'une aura de charlatanisme. Même les "tarots psychologiques" (ref. 01, 71) sont simplement calqués sur la grille d'analyse du tarot de Marseille. Ils n'en demeurent pas moins intéressants.

01. WANG, Robert, Tarot psychologique jungien, ed. Urania, Neuhausen, Suisse, 1988.
02. LIONNEL, Frederic, Le tarot magique, Ed du Rocher, Monaco, 1980.
03. SILVESTRE-HAEBERLE, Colette, Les Tarots, Jacques Grancher, Paris, 1994.
28. FRANZ M.L. Von, La Psychologie de la Divination, Ed. Poiesis, Diffusion Payot, Paris, 1986.
33. HADES, Cartes et Destin, Flammarion, Paris, 1976.
68. WIRTH O. Le Tarot des Imagiers du Moyen Age, Tchou, Paris, 1966.
70. GIFFARD, JACQUES, Le Tarot, outil de management, Ed Artulen, Paris, 1990
71. Dr ROUSSEL, Denise, Le Tarot psychologique, miroir de soi, Ed de Mortzgne, Ottawa, Quebec, 1983.

CULTURE : Littérature, Rêves, Cinéma, Publicité

04. BACHELARD G., La Poétique et la Rêverie, Coll. Quadrige, P.U.F., Paris, 1960.
11. BENOIT A., De l'Amour, Ed. La Colombe, Paris, 1952.
12. BENOIT P., L'Atlantide, Albin Michel, Paris, 1920.
14. BILLSON A., Les Grands Couples du Cinéma, Nathan Image, Paris, 1989.
18. CARLONI G., NOBILI D., La Mauvaise Mère, Petite Bibliothèque Payot, Paris, 198

19. CERVANTES, Don Quichotte de la Manche, Gallimard, La Pléiade, Paris, 1949.
22. Le CORSU, F., Plutarque et les femmes, Les belles lettres, Paris, 1981.
25. DURANT P, GRAMMONT B., Les Séductrices du Cinéma, Ed. Favre, Lausanne, 1989.
26. FOUCHET M.P., L'Art amoureux des Indes, Gallimard, Coil. Idées/Arts, Paris, 1967.
30. FRIDAY N., Ma Mère, mon Miroir, Robert Laffont, Coil. Réponses, Paris, 19
47. KEY W.B. Subliminal Seduction, New American Library, New York USA, 1974.
48. KEYSERLING H., Psychanalyse de l'Amérique, Ed. Stock, Paris, 1930.
50. LEDERER W. La Peur des Femmes, Payot, Paris, 1980.
54. PALAND, James Bond Girls, Ed. Pac, Paris, 1985.
63. SHAKESPEARE, Roméo et Juliette, Bibliothèque de la Pléiade, Paris, 1965.
64. SHAKESPEARE, Songe d'une Nuit d'Été, Bibliothèque de la Pléiade, Paris, 19E
65. THORNTON L., La Femme dans la Peinture orientaliste, A.C.R. Editions, Paris, 1985.
69. WEBB P., The Erotic Arts, Secker and Warburg, London, 1978.
73. King René's Book of Love (Le Coeur d'Amour Espris), Introduction and Commentaries by F. UNTERKIRCHER, George Braziller, New York, 1975.
74. La Femme à venir - Thème n° 4, Albin Michel, Itinérances, Le Cannet, 1989.
79. CLAIR, Jean, Meduse, Gallimard, Paris, 1989.

DICTIONNAIRES SPÉCIALISÉS

10. BAROUH M., Le Dictionnaire des Visages, Robert Laffont, Paris, 1982.
 21. CHEVALIER J., GHEERBRANTA. Dictionnaire des Symboles, Robert Laffont, Coil. Bouquins, Paris 1982.
 32. GRIMAL P., Dictionnaire de la Mythologie grecque et romaine, P.U.F., Paris
 49. LAPLANCHE J., PONTALIS J.B., Vocabulaire de la Psychanalyse, P.U.F., Paris 1967.
 61. SILLAMY, Dictionnaire de la Psychologie, Larousse, Paris, 1967.
-

Table des Matières

TOME I - LA FEMME IDEALE



plan Préambule Introduction

Chapitre I - L'ARCHITECTURE FONDAMENTALE des PROJECTIFS Phylogyne® et des PROJECTIFS Philandros®

11. LA VOIE ROYALE DES SYMBOLES

12. LES NIVEAUX DE LA CONSCIENCE

Le physique au féminin

Le sentimental : domaine réservé ?

Le mental : égalitaire.

13. FÉMININ – MASCULIN : ANIMA ET ANIMUS

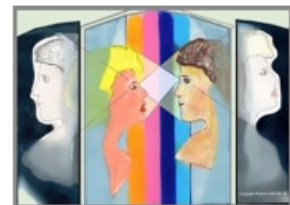
Une "*psychologie de pouponnière*".

La projection psychologique. —>

Élever ce dialogue avec l'anima.

Equilibrer les paires d'opposés

L'ombre de la femme.



14. INVOLUTION – EVOLUTION

15. MYTHOLOGIE ET ASTROLOGIE

16. MORPHOPSYCHOLOGIE ET SYMBOLISME FÉMININ

17. TRANSCENDANCE

18. GRILLE DICHOTOMIQUE

Chapitre II - LE SYMBOLISME DES FIGURES d'ANIMA

21. Grille dichotomique des anima

TABLEAU PRINCIPAL DES ANIMA

22. Symbolisme des types

A - DESCRIPTIF DES 28 TYPES MINEURS (illustrant un aspect particulier)

- a. Les MÈRES, ou Femmes physiques accomplies :
Mère génitrice et Mère mauvaise,
Mère protectrice et Mère légère,
Mère Educatrice et Mère castratrice.
- b. Les FILLES, ou Femmes physiques virtuelles, en devenir
Fille vierge et Fille nymphette,
Fille amoureuse et Fille allumeuse,
Fille adolescente et Fille amazone.
- c. Les SÉDUCTRICES, ou "nées sous le signe d'APHRODITE"
Séductrice charnelle et Séductrice prostituée,
- Séductrice sentiments et Séductrice maîtresse,
Séductrice platonique et Séductrice courtisane.
- d. Les EPOUSES, ou Femmes reliées à un "animus" :
Epouse foyer et Epouse popote,
Epouse amante et Epouse étouffante,
Epouse sociale et Epouse virago.
- e. Les ANGES :
Gardienne- Gardienne noire
Fiancée - Fiancée noire

23. Symbolisme des archétypes

Sens général des 6 ARCHÉTYPES MAJEURS. La Femme future.
Pourquoi ? ... Les "Complexes" et leurs résolution.
Pourquoi ? ...Intérêt pour améliorer sa communication.
Utilisation pratique des [[archétypes majeurs]] ...Symboles de Mouvement ou d'Etat.

B – DESCRIPTIF DES 7 TYPES MAJEURS (Illustrant plusieurs aspects)

- a. Eve idéale et Gardienne de l'Eve idéale
- b. Amante idéale et Gardienne de l'Amante idéale
- c. Ange idéal et Gardienne de l'Ange idéal

Utilité d'images-symboles très générales dans une batterie d'images-tests.
d. Androgyne et Femme

24. Correspondances *en spirale* des images-symboles et Autres Tableaux :

CORRESPONDANCES EN SPIRALE DES IMAGES-SYMBOLES

MOTS-CLÉS DE LA COMMUNICATION

CARACTÉRISTIQUES DES ANIMAS

CHAPITRE III - L'UTILISATION des Projectifs Philogyne[®] et Philandros[®]

31. DOMAINES D'UTILISATION

Connaissance ludique de l'anima et de l'animus.
Connaissance de ses tendances psychologiques.
Compréhension de ses rapports de couple.
Soulagement des peurs
- Connaissance des desirs et peurs
- Chemin du déconditionnement
Communication

32. COMMENT RÉALISER SA PROPRE **BATTERIE D'IMAGES PROJECTIVES**

33. INDICATIONS PRÉALABLES À L'INTERPRÉTATION

- 33.1 Starter de discussion et outil de dialogue avec l'inconscient.
- 33.2 Sortir du cercle vicieux de la peur et de la douleur.
- 33.3 Le chemin l'imagination créatrice.
- 33.4 S'auto-diagnostiquer d'abord

34. L'UTILISATION PRATIQUE DES PROJECTIF

34.1 Exemples de bonnes questions à (se) poser.

A propos de la rédaction d'une question.

34.2- Modalités de sélection et de tirage des images.

34.2.1 Sélection "projective": attractif / repoussant

34.2.2 Tirages aléatoires

34.3. Modalités de disposition habituels des images

34.3.1 Disposition selon un **portrait robot** —>

34.3.2 Disposition selon un **"triptique"**

34.3.3 Disposition dite en **"clivage"**

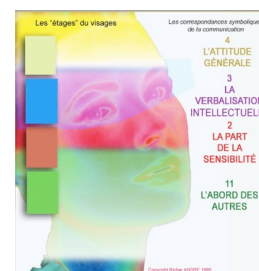
34.3.4 Disposition en "tas" pour établir un **diagramme en étoile**.

34.4 Modalités d'interprétation.

34.4.1 Cercles concentriques

34.4.2 Distorsions d'interprétation. Variabilité intra-sujet
et inter-sujets, corrigés par le libre choix

34.5. Exemple de variantes de types et archétype



Conclusion

TOME II - L'HOMME IDEAL



Introduction - Le symbolisme des figures d'animus

Se reporter aux parties générales : INTRODUCTION GÉNÉRALE —Chapitre I - L'ARCHITECTURE FONDAMENTALE —Chapitre III - L'UTILISATION DES PROJECTIF.

Chapitre IV- LE SYMBOLISME DES FIGURES d'ANIMUS

41. Grille dichotomique des animus

TABLEAU PRINCIPAL DES ANIMUS

42. Symbolisme des types

a. Les PÈRES

PÈRE Géniteur PÈRE Fouettard
PÈRE Tranquille PÈRE Défaillant
PÈRE Modèle PÈRE Écrasant

b. Les GARÇONS

GARÇON Innocent GARÇON Perversi
GARÇON Tendre GARÇON Narcisse
GARÇON Étudiant GARÇON Provocateur

c. Les AMANTS

AMANT Viril AMANT Brut

AMANT Passionné AMANT Ténébreux
AMANT Brillant AMANT Don Juan

d. Les EPOUX

ÉPOUX Fidèle ÉPOUX Violent
ÉPOUX Aimant ÉPOUX Indifférent
ÉPOUX Parfait ÉPOUX Indisponible

e. Les HOMMES IDEAUX

GUIDE GUIDE NOIR
CHEVALIER Servant CHEVALIER NOIR

43. Symbolisme des archétypes

a. ADAM Idéal et GARDIEN de L'Adam Idéal
b. PRINCE Charmant et GARDIEN du Prince Charmant
c. HOMME Idéal et GARDIEN de l'Homme Idéal

d. L'ANDROGYNE ET L'HOMME

44. Correspondances *en spirale* des images-symboles et autres tableaux.



Chapitre V - LES ACTEURS DE LA COMMUNICATION

Projectif PhilAndroGyne®

51. TYPOLOGIE DE LA COMMUNICATION

Tableau des 24 ACTEURS DE LA COMMUNICATION

Orientation Bibliographique

Table des Matières
